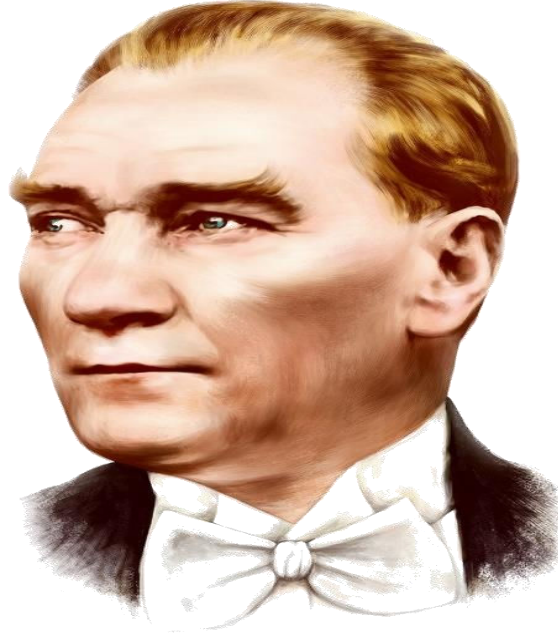


T.C
KIRŐEHİR VALİLİĐİ
Fatma Muzaffer Mermer Mesleki ve Teknik
Anadolu Lisesi M¼d¼rl¼Đ¼



2024-2028
STRATEJİK PLAN

KIRŐEHİR



“Milli Eğitim'in gayesi; memlekete ahlâklı, karakterli, cumhuriyetçi, inkılâpçı, olumlu, atılgan, başladığı işleri başarabilecek kabiliyette, dürüst, düşünceli, iradeli, hayatta rastlayacağı engelleri aşmaya kudretli, karakter sahibi genç yetiştirmektir. Bunun için de öğretim programları ve sistemleri ona göre düzenlenmelidir. (1923)”

Mustafa Kemal ATATÜRK

A handwritten signature of Mustafa Kemal Atatürk in black ink. The signature is stylized and cursive, starting with a large 'M' and ending with a long, sweeping underline.

Okul/Kurum Bilgileri

İli:	Kırşehir	İlçesi:	Merkez
Adres:	Bağbaşı mh. Şehit Osman Savran Cd. No:14	Coğrafi Konum: (link)	https://fmmmtal.meb.k12.tr/tema/harita.php
Telefon Numarası:	03862123431	Fax Numarası:	386) 213 7372
e-Posta Adresi:	340602@meb.k12.tr	Web Sayfası Adresi:	https://fmmmtal.meb.k12.tr/
Kurum Kodu:	340602	Öğretim Şekli: (Tam Gün/İkili Eğitim)	Tam Gün



Mesleki Eğitim ihtiyacının ve mesleki eğitimin öneminin her geçen gün arttığı ve ülkemiz tarafından daha fazla benimsendiği görülmektedir. Kurum olarak bu bilinçle öğretmeni, personeli, öğrencisi, velisi, idarecileri ile hep birlikte geleceğe emin adımlarla koşmaktayız. Rotamız belli ve bu istikamette tüm paydaşlarımızla olağan üstü gayret sergileyerek hedefimize ulaşma azmindeyiz.

“MEB Eğitimde Stratejik Planlama Uygulama Yönergesi” ve 2006/55 ve 2007/15 sayılı genelgeler ile 5018 sayılı yasa doğrultusunda okulumuzda stratejik plan çalışmaları başlatılmıştır. İl Milli Eğitim Müdürlüğü ARGE kurulundan aldığımız rehberlik doğrultusunda Fatma Muzaffer Mermer Mesleki ve Teknik Anadolu Lisesi olarak oluşturduğumuz çalışma ekibiyle 5 yıllık çalışma planımızı hazırladık.

Okulumuza ait bu planın hazırlanmasında her türlü özveriye gösteren ve sürecin tamamlanmasına katkıda bulunan idarecilerimize, stratejik planlama ekiplerimize, İl Milli Eğitim Müdürlüğümüz Strateji Geliştirme Bölümü çalışanlarına teşekkür ediyor, bu plânın başarıyla uygulanması ile okulumuzun başarısının daha da artacağına inanıyor, tüm personelimize başarılar diliyorum.

Nuri ÇİFTÇİOĞLU

Okul Müdürü

İÇİNDEKİLER

1. GİRİŞ VE STRATEJİK PLANIN HAZIRLIK SÜRECİ	6
1.1 Strateji Geliştirme Kurulu ve Stratejik Plan Ekibi	6
1.2 Planlama Süreci	6
2.DURUM ANALİZİ	7
2.1.Kurumsal Tarihçe	7
2.2.Uygulanmakta Olan Planın Değerlendirilmesi	8
2.3. Yasal Yükümlülükler ve Mevzuat Analizi	8
2.4.Üst Politika Belgelerinin Analizi	11
2.5.Faaliyet Alanları İle Ürün Ve Hizmetlerin Belirlenmesi	12
2.6.Paydaş Analizi	14
2.7. Okul/Kurum İçi Analiz	20
2.7.1.Teşkilat Yapısı	21
2.7.2.İnsan Kaynakları	22
2.7.3.Teknolojik Düzey	25
2.7.4. Mali Kaynaklar	26
2.7.5. İstatistiki Veriler	27
2.8.Çevre Analizi (PESTLE)	30
2.9. GZFT (Güçlü, Zayıf, Fırsat, Tehdit) Analizi	30
2.10. Tespit ve İhtiyaçların Belirlenmesi	32
3.GELECEĞE BAKIŞ	33
3.1. Misyon	33
3.2. Vizyon	33
3.3.Temel Değerler	33
4. AMAÇ, HEDEF VE PERFORMANS GÖSTERGESİ İLE STRATEJİLERİN BELİRLENMESİ	35
4.1. Maliyetlendirme	39
5. İZLEME VE DEĞERLENDİRME	40

1.GİRİŞ VE STRATEJİK PLANIN HAZIRLIK SÜRECİ

5018 Sayılı Kamu Mali Yönetimi ve Kontrol Kanunu ile kamu kaynaklarının daha etkili ve verimli bir şekilde kullanılması, hesap verebilir ve saydam bir yönetim anlayışının oluşması hedeflenmektedir.

1.1 Strateji Geliştirme Kurulu ve Stratejik Plan Ekibi

2024-2028 Strateji Geliştirme Kurulu Tablo 1’de yer almaktadır.

Tablo 1. Strateji Geliştirme Kurulu ve Stratejik Plan Ekibi

Kurul Bilgileri		Ekip Bilgileri	
Adı Soyadı	Unvanı	Adı Soyadı	Unvanı
Nuri ÇİFTÇİOĞLU	Müdür	Eyüp Ensar YILDIZ	Müdür Yrd.
Necmi KURT	Müdür Yrd.	Salih YENİ	Öğretmen
Servet ALTUNTAŞ	Öğretmen	Bahtiyar KARABURÇAK	Öğretmen
Özlem BEYDİLLİ	Okul Aile Birliği Bşk.	Haydar OLUK	Veli
Asaf DEVECİ	Bir Üye	Gamze BÜKTE	Öğrenci

1.2 Planlama Süreci

2024-2028 dönemi stratejik planının hazırlanması sürecinin temel aşamaları; kurul ve ekiplerin oluşturulması, çalışma takviminin hazırlanması, uygulanacak yöntemlerin ve yapılacak çalışmaların belirlenmesi şeklindedir.

Okulumuzun 2024-2028 dönemlerini kapsayan stratejik plan hazırlık aşaması, strateji geliştirme kurulunun ve stratejik plan ekibinin oluşturulması ile başlamıştır. Ekip üyeleri bir araya gelerek çalışma takvimini oluşturulmuş, görev dağılımı yapılmıştır. Okulumuzun 2024-2028 yıllarını kapsayan stratejik planında yer alan amaçlar ve hedefler değerlendirilmiş, hedefler doğrultusunda performans göstergeleri ve stratejiler belirlenmiştir. Üst politika belgeleri incelenmiş, paydaş analizleri yapılmış ve çıkan sonuçlara göre alınabilecek tedbirler ortaya konmuş, PESTLE Analizi sonucunda kurumun GZFT Analizi ortaya çıkarılmış ve tespit edilen sorun ve gelişim alanları ile ilgili olarak yeni eğitim politikaları belirlenmiştir. Planlama sürecine aktif katılımını sağlamak üzere paydaş anketi, toplantı ve görüşmeler yapılmıştır.

2.DURUM ANALİZİ

Bu bölümde, okulumuzun mevcut durumunu ortaya koyarak neredeyiz sorusuna yanıt bulunmaya çalışılmıştır. Bu kapsamda; okulumuzun kısa tanıtımına, okul künyesine ve temel istatistiklere, paydaş analizlerine ve görüşlerine, GZFT (Güçlü, Zayıf, Fırsat ve Tehditler) analizine yer verilmiştir.

2.1. Kurumsal Tarihçe

Okulumuz 1942 Yılında Mahalle aralarında kiralık evlerde Enstitü olarak eğitim öğretime başlamıştır. Daha sonra Eski Hükümet Binasına taşınarak 1990 yılına kadar bu binada eğitim öğretime devam edilmiştir. 1990 yılında Kırşehir Lisesi bahçesindeki Pansiyon binasına taşınarak 1992 yılına kadar Eğitim - Öğretimi burada sürdürmüştür. 1992 yılında okul kendi binasına taşınmış ve bu binada Eğitim - Öğretim vermeye devam etmiştir. 1994 yılında aynı binada Anadolu Kız Meslek Lisesi; Büro Yönetimi ve Sekreterlik Bölümü ile eğitime başlamıştır. 1995 yılında ise Turizm Endüstrisi ve Servis Hizmetleri bölümü eklenmiş ve erkek öğrenci alınarak Anadolu Meslek Lisesi olmuştur. 2000—2001 Eğitim Yılında ise Bilgisayar bölümü açılmıştır. 2000 yılında Kuru Temizleme Atölyesi kurularak faaliyete geçmiştir. Mesleki Ortaöğretim kurumlarının yeniden yapılandırılması çerçevesinde okulumuzun adı Fatma Muzaffer Mermer Mesleki ve teknik Anadolu Lisesi olarak değiştirilmiş ve 2014-2015 Eğitim Öğretim yılından itibaren öğretim şekli sadece kız öğrencilere eğitim verecek şekilde düzenlenmiştir. Okulumuz döner sermayelidir ve 3308 sayılı yasa uygulanmaktadır. Okulumuzda uygulama ana sınıfı bulunmaktadır.

Okulumuz 2014-2015 Eğitim Öğretim Yılında Bağbaşı Mahallesinde yapılan yeni binasına taşınmış ve halen Eğitim Öğretim faaliyetlerine bu binada sürdürmektedir. Fiziki olarak yeterlidir ve mevcut öğrenci kapasitesinin daha da üzerini çıkabilecek durumdadır. Okulumuzda 18 derslik, konferans salonu, kütüphane, 5 atölye, 8 uygulama laboratuvarı, çok amaçlı salon ve ihtiyacı karşılayacak düzeyde odaya sahiptir.

2.2. Uygulanmakta Olan Stratejik Planın Değerlendirilmesi

2019-2023 Yılı stratejik planda eğitim öğretime erişimde temasında hedeflerin gerçekleştirilmesi için;

- Mesleki eğitimin önemi hakkında bilgilendirme seminerleri düzenlenmesi
- 8. sınıf öğrencilerine alanlara ait atölye ve laboratuvarların gezdirilmesi ve alanların tanıtılması
- Alan derslerinde yetenek sınavına yönelik çalışmaların yapılması
- Atölye ve laboratuvarlarda öğrenciye verilen sorumluluğun arttırılması kararları alınmıştır.

Bu kararlar çerçevesinde;

- Her yıl mesleki eğitimin önemi hakkında bilgilendirme seminerleri düzenlenmiş olup toplam 5 kez eğitim semineri yapılmıştır.
- İlimizde bulunan ortaokul rehber öğretmenleri ile iletişim kurularak dönem sonlarında okulumuzu ziyaret etmeleri sağlanmıştır. Ortalama olarak her yıl yaklaşık 10 okul okulumuzu ziyaret etmektedir.
- Alan derslerinde alan şefleri koordinesinde yetenek sınavına yönelik çalışmalar gerçekleştirilmektedir. 5 farklı alanda her yıl çalışma yapılmakta olup 5 yılda toplam 20 kez çalışma yapılmıştır.
- Atölye ve laboratuvarlarda öğrenciye verilen sorumluluğun arttırılması kararları okul bünyesinde atölye şefleri koordinesinde gerçekleştirilmektedir.

2019-2023 Yılı stratejik planda eğitim öğretimde kalitenin artırılması hedeflerinin gerçekleştirilmesi için;

- Yerel ve ulusal projeler yapılması (5)
- Üniversite giriş sınavlarında başarının artırılması (+%3)
- Sınıf tekrarı oranlarının düşürülmesi (-%70)
- Öğrenci kulüplerinin aktif çalışması (Her yıl 12 kulüp kurulmaktadır.)
- Sosyal ve sanatsal faaliyetlerin artırılması (+%7)
- Bilimsel, kültürel, sanatsal ve sportif alanlarda en az bir faaliyete katılan öğrenci oranlarının artırılması (+%25)
- Okulun spor dallarında yerel, bölgesel, ulusal ve uluslararası aldığı derece sayısının artırılması (+%5)

Bu hedeflerin yapılan çalışmalar neticesinde olumlu yönde artışı sağlanmış ve artış miktarları yüzdeler ya da sayısal veri olarak belirtilmiştir.

2019-2023 Yılı stratejik planda kurumsal kapasitesinin artırılması hedeflerinin gerçekleştirilmesi için;

- Kurum içinde düzenlenen etkinliklerin sayısı (+%30)
- Öğretmenlere ve çalışanlara düzenlenen memnuniyet anketi sayısı (+%5)
- Yeni açılan atölye ve laboratuvar sayısı (0)
- Kabul edilmiş Sosyal Destek Proje sayısı (4)
- Sektör ve diğer kurumlarla yapılan işbirliği protokol sayısı (2)
- Yeni dikilen ağaç sayısı (80)
- Yeşillendirilen alan miktarı (5000 m2)

- Okulumuzun çevre düzenlenmesi için belediye ve diğer kurumlarla iletişim kurulması hedeflenmiştir.

Bu hedeflerin yapılan çalışmalar neticesinde olumlu yönde artışı sağlanmış ve artış miktarları yüzdelik ya da sayısal veri olarak belirtilmiştir.

2.3. Yasal Yükümlülükler ve Mevzuat Analizi

Bu bölümde mevzuat analizinde kurumumuza görev ve sorumluluk yükleyen, okulumuzun faaliyet alanını düzenleyen mevzuat gözden geçirilerek yasal yükümlülükler listesi oluşturulacaktır. Milli Eğitim Bakanlığına bağlı okulumuz devletimizin eğitim öğretim hedeflerini gerçekleştirmek için çalışmaktadır. Okulumuz üstlendiği sorumluluğunu Kanun, Kanun Hükmünde Kararname, Tüzük, Yönetmelik, Yönerge, Genelge ve Emirler ile Millî Eğitim Temel İlkeleri çerçevesinde yerine getirir.

YASAL YÜKÜMLÜLÜKLER	
SIRA NO	REFERANS KAYNAĞININ ADI
1	1739 sayılı Millî Eğitim Temel Kanunu,
2	5018 sayılı Kamu Mali Yönetimi ve Kontrol Kanunu
3	Ortaöğretim Kurumları Yönetmeliği

Okulumuzun ortaöğretim yönetmeliği kapsamında görevleri şunlardır;

- Öğrencileri bedenî, zihnî, ahlâkî, manevî, sosyal ve kültürel nitelikler yönünden geliştirmeyi, demokrasi ve insan haklarına saygılı olmayı, çağımızın gerektirdiği bilgi ve becerilerle donatarak geleceğe hazırlamak.
- Öğrencileri ortaöğretim düzeyinde ortak bir genel kültür vererek yükseköğretime, mesleğe, hayata ve iş alanlarına hazırlamak.
- Eğitim ve istihdam ilişkilerinin Bakanlık ilke ve politikalarına uygun olarak sağlıklı, dengeli ve dinamik bir yapıya kavuşturulmak.
- Öğrencilerin öz güven, öz denetim ve sorumluluk duygularının geliştirilmek.
- Öğrencilere çalışma ve dayanışma alışkanlığı kazandırmak.
- Öğrencilere yaratıcı ve eleştirel düşünme becerisi kazandırmak.
- Öğrencilerin dünyadaki gelişme ve değişimleri izleyebilecek düzeyde yabancı dil öğrenebilmek.

g) Öğrencilerin bilgi ve becerilerini kullanarak proje geliştirerek bilgi üretebilmek.

ğ) Teknolojiden yararlanarak nitelikli eğitim verilmek.

h) Hayat boyu öğrenmenin bireylere benimsetilmek.

1) Eğitim, üretim ve hizmette uluslararası standartlara uyulmasını ve belgelendirmenin özendirilmek.

i) Öğrencilerin araştırma, geliştirme ve tasarım konularında bilgi ve becerilerinin geliştirilmesini, amaçlar.

f) Bünyesinde özel ortaöğretim programı uygulanan ARGEM, özel yetenekli öğrencilerin eğitim ihtiyaçları, yeterlilikleri, ilgi ve yetenekleri doğrultusunda kapasitelerini en üst düzeyde kullanmaları ve üst öğrenime, meslek hayatına ve toplumsal yaşama hazırlanmalarını, amaçlar.

Mevzuat Analizi

Kız öğrencileri, engellerin ve toplumun özel ilgi bekleyen diğer kesimlerin eğitime katılımını artıracak çalışmalar yapmak.	10.07.2018 tarihli ve 30474 sayılı Cumhurbaşkanlığı Teşkilatı Hakkında Cumhurbaşkanlığı Kararnamesi (Md. 301)
Türk Milletinin bütün fertlerini, Atatürk inkılap ve ilkelerine ve Anayasada ifadesini bulan Atatürk milliyetçiliğine bağlı; Türk Milletinin milli, ahlaki, insani, manevi değerlerini benimseyen, koruyan ve geliştiren; ailesini, vatanını, milletini seven ve daima yüceltmeye çalışan, insan haklarına ve Anayasanın başlangıcındaki temel ilkelere dayanan demokratik, laik ve sosyal bir hukuk Devleti olan Türkiye Cumhuriyetine karşı görev ve sorumluluklarını bilen ve bunları davranış haline getirmiş olarak yetiştirmek. Böylece vatanına milletine bağlı bireyler yetişir.	Millî Eğitim Temel Kanunu
Beden, zihin, ahlak, ruh ve duygu bakımlarından dengeli ve sağlıklı şekilde gelişmiş bir kişiliğe ve karaktere, hür ve bilimsel düşünme gücüne, geniş bir dünya görüşüne sahip, insan haklarına saygılı, kişilik ve teşebbüse değer veren, topluma karşı sorumluluk duyan; yapıcı, yaratıcı ve verimli kişiler olarak yetiştirmek.	Millî Eğitim Temel Kanunu
İlgi, istidat ve kabiliyetlerini geliştirerek gerekli bilgi, beceri, davranışlar ve birlikte iş görme alışkanlığı kazandırmak suretiyle hayata hazırlamak ve onların, kendilerini mutlu kılacak ve toplumun mutluluğuna katkıda bulunacak bir meslek sahibi olmalarını sağlamak. Böylece bir yandan Türk vatandaşlarının ve Türk toplumunun refah ve mutluluğunu artırmak; öte yandan milli birlik ve bütünlük içinde iktisadi, sosyal ve kültürel kalkınmayı desteklemek ve hızlandırmak ve nihayet Türk Milletini çağdaş uygarlığın yapıcı, yaratıcı, seçkin bir ortağı yapmaktır.	Millî Eğitim Temel Kanunu
Ortaöğretim kurumları işlevlerini Türk millî eğitiminin genel ve özel amaç ile temel ilkeleri doğrultusunda, evrensel hukuka, demokrasi ve insan haklarına uygun; öğrencimerkezli, aktif öğrenme ve demokratik kurum kültürü anlayışıyla yerine getirir.	Millî Eğitim Bakanlığı Ortaöğretim Kurumları Yönetmeliği
Bilimsel düşünme becerilerine sahip, öğrenmeyi öğrenen, üretken, bilgiye ulaşabilen, iletişim kurabilen, bilişim teknolojilerini kullanabilen, eğitim	Millî Eğitim Bakanlığı Ortaöğretim Kurumları

sürecine aktif olarak katılan, millî, insanî ve evrensel değerleri benimsemiş öğrenciler yetiştirecek biçimde yapılandırılır.	Yönetmeliği
Okul, işletme ve/veya programların özelliğine uygun mekânlarda yürütülür.	Millî Eğitim Bakanlığı Ortaöğretim Kurumları Yönetmeliği
Yabancı dil, Kur'an-ı Kerim ve meslek derslerinde şube ve grup oluşturulurken okulların, programların ve derslerin özelliklerinin yanı sıra öğrenci seviyeleri de dikkate alınır.	Millî Eğitim Bakanlığı Ortaöğretim Kurumları Yönetmeliği
Öğrencilerin ilgi, istek ve yetenekleriyle ortaöğretim kurumlarının özelliklerine göre öğretmen gözetiminde bireysel veya gruba yönelik alan uygulamaları, etkinlikler ve serbest çalışmalar yapılır. Bu kapsamda spor salonu, spor sahası, müzik odası, atölye, laboratuvar, kütüphane, konferans salonu ve diğer uygulama mekânlarından öğrencilerin yararlanmaları için okul yönetimince gerekli tedbirler alınır. Ortaöğretim kurumlarında hangi uygulamalara ve etkinliklere yer verileceğine okul, çevre ve uygulanan programların özelliğine göre zümre öğretmenler kurulunun önerisi doğrultusunda okul yönetimince karar verilir	Millî Eğitim Bakanlığı Ortaöğretim Kurumları Yönetmeliği

2.4. Üst Politika Belgeleri Analizi

Okulumuzun 2024-2028 Stratejik Planı'nın stratejik amaç, hedef, performans göstergeleri ve stratejileri hazırlanırken aşağıdaki belgelerden yararlanılmıştır.

Tablo 2. Üst Politika Belgeleri

Temel Üst Politika Belgeleri	Sektörel ve Tematik Strateji Belgesi
Kalkınma Planları	Diğer Kamu Kurum ve Kuruluşlarının Stratejik Planları
Orta Vadeli Programlar	Ulusal Yapay Zekâ Stratejisi
Orta Vadeli Mali Planlar	Öğretmen Strateji Belgesi
Millî Eğitim Şura Kararları	İklim Değişikliği Eylem Planı
Cumhurbaşkanlığı Yıllık Prog.	Ulusal Deprem Stratejisi ve Eylem Planı
MEB Stratejik Planı	Ulusal Girişimcilik Stratejisi ve Eylem Planı
MEM Stratejik Planı	2023-2028 Türkiye Çocuk Hakları Strateji Belgesi ve Eylem Planı
Millî Eğitim Kalite Çerçevesi	Kadının Güçlenmesi Strateji Belgesi ve Eylem Planı
Avrupa 2020 Stratejisi	Su Verimliliği Strateji Belgesi ve Eylem Planı
	Ulusal Enerji Verimliliği Eylem Planı

2.5. Faaliyet Alanları İle Ürün/Hizmetlerin Belirlenmesi

Okulumuzun faaliyet alanları ile ürün/hizmetlerine yönelik bilgiler Tablo 3'te yer almaktadır.

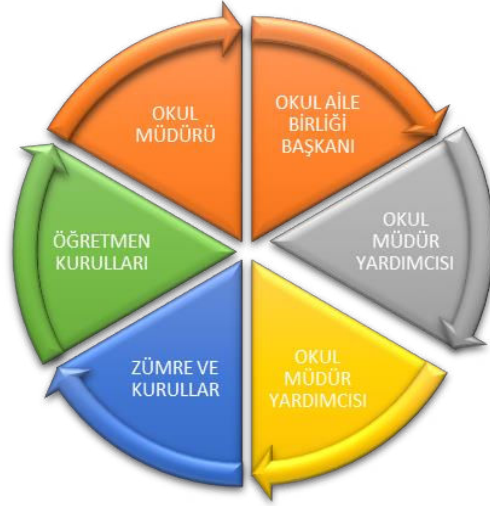
Tablo 3. Faaliyet Alanlar/Ürün Hizmetler

Faaliyet Alanı	Ürün/Hizmetler
Eğitim-Öğretim Faaliyetleri	Öğrenci İşleri Kayıt-nakil işleri Devam-devamsızlık Sınıf geçme Sınav hizmetleri
Rehberlik Faaliyetleri	Öğrenci rehberliği Veli rehberliği Diğer rehberlik faaliyetleri
Sosyal Faaliyetler	Faaliyet alanlarının tespiti İlgi ve yeteneklere göre yönlendirme Katılımın sağlanması Dış paydaş iş birlikleri Faaliyet takvimi Raporlama
Sportif Faaliyetler	Faaliyet alanlarının tespiti İlgi ve yeteneklere göre yönlendirme Rehberlik Yarışmalar düzenlenmesi ve katılımın sağlanması Dış paydaş iş birlikleri Faaliyet takvimi Raporlama
Kültürel ve Sanatsal Faaliyetler	Faaliyet alanlarının tespiti Katılımın sağlanması Dış paydaş iş birlikleri Faaliyet takvimi Raporlama
İnsan Kaynakları Faaliyetleri	Merkezi/Mahalli hizmet içi kurs/seminerlere katılım Eğitim içerikli toplantılar Kurum içi ve kurum dışı personel etkinlikleri Dış paydaş iş birliğindeki eğitim faaliyetleri
Okul Aile Birliği Faaliyetleri	İş birliği Toplantılar İhtiyaçların ve sorun alanlarının belirlenmesi

Öğrencilere Yönelik Faaliyetler	İhtiyaçların giderilmesi Okul içi ve okul dışı faaliyetler Ekiplerin ve kurulların işleyişi
Ölçme Değerlendirme Faaliyetleri	Öğrenci takip kartları Ortak sınavlar Rehberlik Yönlendirme Değerlendirme toplantıları
Öğrenme Ortamlarına Yönelik Faaliyetler	Fiziki koşulların iyileştirilmesi Laboratuvarların amacına uygun işleyişi Derslik başına düşen öğrenci sayıları Öğretmenlerin mesleki gelişimleri
Ders Dışı Faaliyetler	Okul dışı öğrenme ortamları Ders dışı etkinlikler Okul-aile iş birlikleri

2.6. Paydaş Analizi

Kurumumuzun temel paydaşları öğrenci, veli ve öğretmen olmakla birlikte eğitimin dışsal etkisi nedeniyle okul çevresinde etkileşim içinde olunan geniş bir paydaş kitlesi bulunmaktadır. Paydaşlarımızın görüşleri anket, toplantı, dilek ve istek kutuları, elektronik ortamda iletilen önerilerde dâhil olmak üzere çeşitli yöntemlerle sürekli olarak alınmaktadır.



PAYDAŞ LİSTESİ

<u>PAYDAŞ ADI</u>	<u>İÇ-DIŞ</u>
Bakanlık	Dış
Valilik	Dış
İl Milli Eğitim Müdürlüğü	Dış
Okul yöneticileri	İç
Ders Öğretmenleri	İç
Rehber öğretmen	İç
Memur	İç
Hizmetli	İç
Öğrenciler	İç
Okul-Aile Birliği	İç

Mezunlarımız	Dış
Velilerimiz	Dış
Kantin işletmecisi	İç
Belediye Başkanlığı	Dış
Emniyet teşkilatı	Dış
Sağlık kuruluşları	Dış
Yardımsеver kişi ve kuruluşlar	Dış
Sosyal Kulüpler	İç

İÇ PAYDAŞLARIN ÖNCELİKLENDİRİLMESİ

Paydaş Adı	Neden Paydaş	Önceliđi
Okul yöneticileri	Yetki ve organizasyon	1
Ders Öğretmenleri	Eđitim ve öğretim niteliđi	2
Rehber öğretmen	Öğrenciye Rehberlik	4
Memur	Mali ve aynı yönetim desteđi	6
Hizmetli	Temizlik, hizmete hazır bulundurma	9
Öğrenciler	Hizmetten yararlanan	3
Okul-Aile Birliđi	Destek ve girdi sađlayan	5
Sosyal Kulüpler	Öğrencilere sosyal yönden gelişim	7

DIŐ PAYDAŐLARIN ÖNCELİKLENDİRİLMESİ

Paydaő Adı	Neden Paydaő	Öncelięi
Bakanlık	Eęitimi mevzuat ile yönlendirme	2
Valilik	İdari konularda işbirlięi ve destek	4
İl Milli Eęitim Müdürlüęü	İdari konularda işbirlięi ve destek	1
Mezunlarımız	Okulun vizyon yansıması	6
Velilerimiz	Tedarikçi	3
Belediye Başkanlıęı	Çevre hizmetlerine destek	5
Emniyet teşkilatı	Okul çevresinin güvenlięinin sağlanması	9
Saęlık kuruluşları	Öğrencilerin saęlığının korunması	11
Yardımsöer kiři ve kuruluşlar	Maddi yardım ve destekte bulunma	7

2024-2028 STRATEJİK PLAN ÖĞRENCİ GÖRÜŞLERİ DEĞERLENDİRME ANKETİ SONUCU

Aşağıda paydaşlara yönelttiğimiz sorulara verilen cevaplara göre stratejik planımızın çerçevesini çizdik.

Anketin maddeleri 5 puan üzerinden değerlendirilmiştir. Bu durumda 3 puan ve 3 puanın altında olan maddeler ve okulumuzun olumsuz(başarısız) yönlerini belirten görüşler ile ilgili 2024-2028 Stratejik plana hedef ve amaç maddeleri eklenecektir.

Anket Soruları	5 üzerinden aldığı puan
1 Öğretmenlerimle ihtiyaç duyduğumda rahatlıkla görüşebilirim.	4,02
2 Okul müdürü ile ihtiyaç duyduğumda rahatlıkla konuşabiliyorum.	4,71
3 Okulun rehberlik servisinden yeterince yararlanabiliyorum.	4,78
4 Okula ilettiğimiz öneri ve isteklerimiz dikkate alınır.	3,45
5 Okulda kendimi güvende hissediyorum.	3,55
6 Okulda öğrencilerle ilgili alınan kararlarda bizlerin görüşleri alınır.	3,96
7 Öğretmenler yeniliğe açık olarak derslerin işleyişinde çeşitli yöntemler kullanmaktadır.	3,54
8 Derslerde konuya göre uygun araç gereçler kullanılmaktadır.	3,42
9 Teneffüslerde ihtiyaçlarımı giderebiliyorum.	3,26
10 Okulun içi ve dışı temizdir.	3,45
11 Okulun binası ve diğer fiziki mekânlar yeterlidir.	3,98
12 Okul kantininde satılan malzemeler sağlıklı ve güvenlidir.	3,75
13 Okulumuzda yeterli miktarda sanatsal ve kültürel faaliyetler düzenlenmektedir.	3,22

2024-2028 STRATEJİK PLAN ÖĞRETMEN GÖRÜŞLERİ DEĞERLENDİRME ANKETİ SONUCU

Anketin maddeleri 5 puan üzerinden değerlendirilmiştir. Bu durumda 4 puanın altında olan maddeler ve okulumuzun olumsuz(başarısız) yönlerini belirten görüşler ile ilgili 2024-2028 Stratejik plana hedef ve amaç maddeleri eklenecektir.

Anket Soruları	5 üzerinden aldığı puan
1 Okulumuzda alınan kararlar, çalışanların katılımıyla alınır.	4,02
2 Kurumdaki tüm duyurular çalışanlara zamanında iletilir.	4,71
3 Her türlü ödüllendirmede adil olma, tarafsızlık ve objektiflik esastır.	3,73
4 Kendimi okulun değerli bir üyesi olarak görürüm.	3,87
5 Çalıştığım okul bana kendimi geliştirme imkânı tanımaktadır.	3,93
6 Okul, teknik araç ve gereç yönünden yeterli donanımına sahiptir.	3,93
7 Okulda çalışanlara yönelik sosyal ve kültürel faaliyetler düzenlenir.	3,02
8 Okulda öğretmenler arasında ayırım yapılmamaktadır.	4,13
9 Okulumuzda yerelde ve toplum üzerinde olumlu etki bırakacak çalışmalar yapmaktadır.	3,27
10 Yöneticilerimiz, yaratıcı ve yenilikçi düşüncelerin üretilmesine teşvik etmektedir.	3,53
11 Yöneticiler, okul vizyonunu, stratejilerini, iyileştirmeye açık alanlarını vs. çalışanlarla paylaşır.	4,00
12 Okulumuzda sadece öğretmenlerin kullanımına tahsis edilmiş yerler yeterlidir.	3,43
13 Alanıma ilişkin yenilik ve gelişmeleri takip eder ve kendimi güncellerim.	4,60

2024-2028 STRATEJİK PLAN VELİ GÖRÜŞLERİ DEĞERLENDİRME ANKETİ SONUCU

Anketin maddeleri 5 puan üzerinden değerlendirilmiştir. Bu durumda 4 puanın altında olan maddeler ile ilgili 2024-2028 Stratejik plana hedef ve amaç maddeleri eklenecektir.

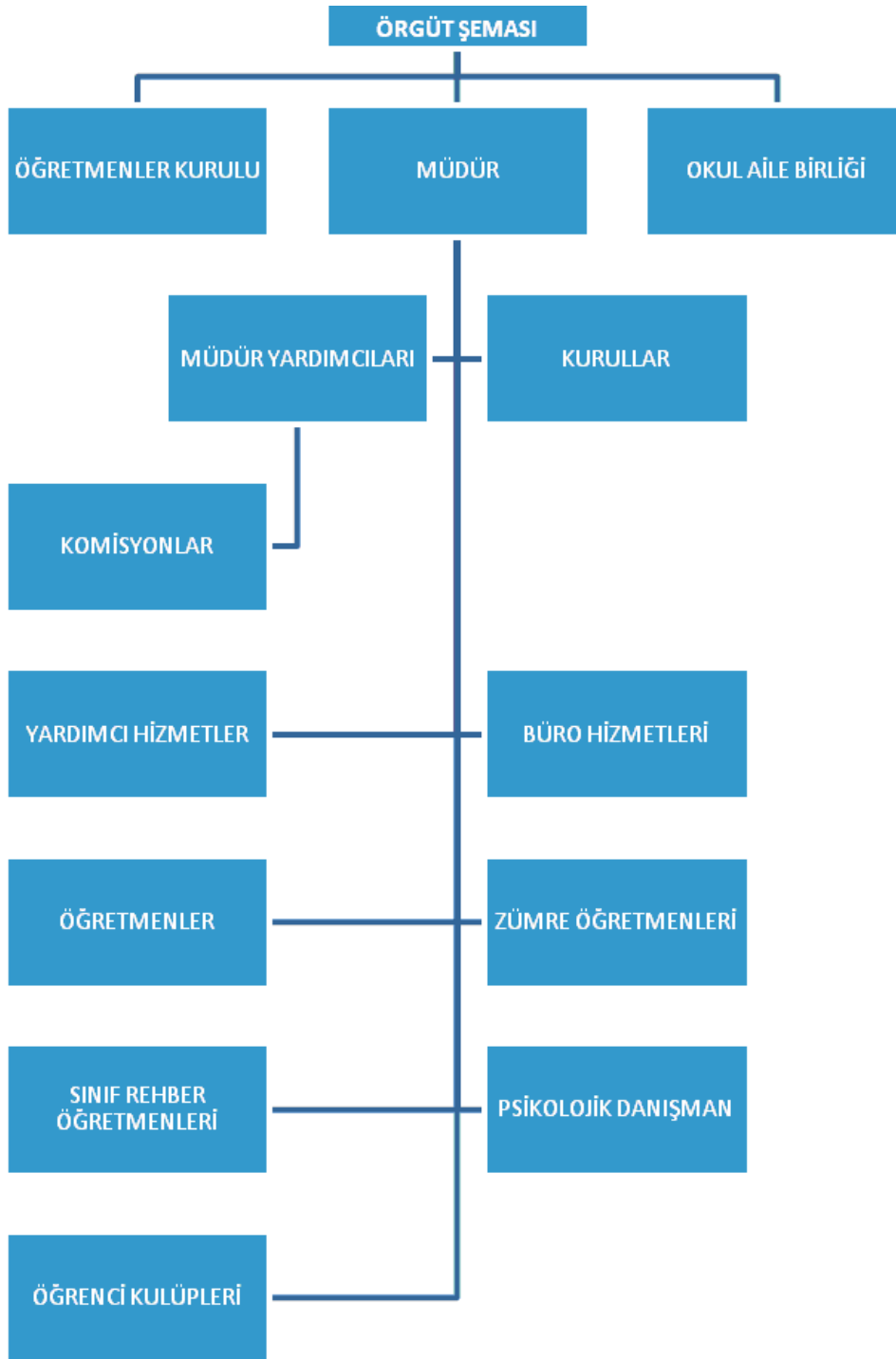
Anket Soruları	5 üzerinden aldığı puan
1 İhtiyaç duyduğumda okul çalışanlarıyla rahatlıkla görüşebiliyorum.	3,56
2 Bizi ilgilendiren okul duyurularını zamanında öğreniyorum.	4,06
3 Öğrencimle ilgili konularda okulda rehberlik hizmeti alabiliyorum.	4,76
4 Okula ilettiğim istek ve şikâyetlerim dikkate alınıyor.	3,30
5 Öğretmenler yeniliğe açık olarak derslerin işlenişinde çeşitli yöntemler kullanmaktadır.	3,60
6 Okulda yabancı kişilere karşı güvenlik önlemleri alınmaktadır.	3,76
7 Okulda bizleri ilgilendiren kararlarda görüşlerimiz dikkate alınır.	3,42
8 E-Okul Veli Bilgilendirme Sistemi ile okulun internet sayfasını düzenli olarak takip ediyorum.	3,50
9 Çocuğumun okulunu sevdiğini ve öğretmenleriyle iyi anlaştığını düşünüyorum.	4,14
10 Okul, teknik araç ve gereç yönünden yeterli donanıma sahiptir.	3,94
11 Okul her zaman temiz ve bakımlıdır.	3,62
12 Okulun binası ve diğer fiziki mekânlar yeterlidir.	3,90
13 Okulumuzda yeterli miktarda sanatsal ve kültürel faaliyetler düzenlenmektedir.	3,51

2.7. Okul/Kurum İçi Analizi

Kurumuzda yaptığımız analiz verileri aşağıdaki gibidir.

Güçlü Yönler	Zayıf Yönler
<ul style="list-style-type: none">◆ Okulumuzda disiplin probleminin olmaması◆ Etkili bir iletişim kültürünün hâkim olması◆ Okulumuzun tüm sınıflarında Akıllı tahta olması◆ Okulumuzun web sitesin olması◆ Okul yönetiminin her konuda öğretmeni desteklemesi◆ Öğretmenlerin öğrencilerle yakından ilgilenmesi◆ Rehberlik Servisinin etkin ve yoğun çalışması◆ Okulun sürekli temiz tutulması◆ Öğrencilerde eğitimi engelleyici şiddet yönelimlerinin olmaması◆ Okulun fiziki durumunun (kantin, kütüphane, vb.) yeterli olması.◆ Sınıf mevcutlarının az olması,◆ Okulumuzda normal eğitim yapılıyor olması.◆ Okula duyulan güvenin artması	<ul style="list-style-type: none">◆ Akademik başarının ideal seviyede olmaması◆ Kütüphanemizin güncel kitaplar ihtiva etmemesi◆ Eğitim personelinin bir kısmının okulun hedeflerine yeterince katılmaması,◆ Öğrencilerin bir bölümünde çalışma alışkanlığı ve başarılı olma davranışının olmaması,◆ Veli toplantılarına katılım düzeyinin az olması

2.7.1. Teşkilat Yapısı



2.7.2. İnsan Kaynakları

Tablo 5. Çalışanların Görev Dağılımı

Çalışan Unvanı	Görevleri
Okul /Kurum Müdürü	Yönetmelikteki Görevler
Müdür Yardımcısı	Yönetmelikteki Görevler
Atölye ve Bölüm Şefleri	Yönetmelikteki Görevler
Öğretmenler	Yönetmelikteki Görevler
Yönetim İşleri ve Büro Memuru	Yönetmelikteki Görevler
Yardımcı Hizmetler Personeli	Yönetmelikteki Görevler

Tablo 6. İdari Personelin Hizmet Süresine İlişkin Bilgiler

Hizmet Süresi	Kişi Sayısı	%
1-4 Yıl	0	0
5-6 Yıl	0	0
7-10	0	0
10... Üzeri	4	100

Tablo 7. Okul/Kurumda Oluşan Yönetici Sirkülasyonu Oranı

Yıl İçerisinde Okul/Kurumdan Ayrılan Yönetici Sayısı			Yıl İçerisinde Okul/Kurumda Göreve Başlayan Yönetici Sayısı		
2021	2022	2023	2021	2022	2023
	3	1		1	2

Tablo 8. İdari Personelin Katıldığı Hizmet İçi Programları

Adı Soyadı	Görevi	2023 Yılında Katıldığı Mahalli Hizmet İçi Kurs/Seminer Sayısı	2023 Yılında Katıldığı Merkezi Hizmet İçi Kurs/Seminer Sayısı
Nuri Çiftçioğlu	Müdür	1	1
Necmi Kurt	Müdür Yrd.	0	0
Eyüp Ensar Yıldız	Müdür Yrd.	2	1
Asaf Deveci	Müdür Yrd.	2	2
Toplam		5	4

Tablo 9. Öğretmenlerin Hizmet Süreleri (An İtibarıyla)

Hizmet Süresi	Kadın	Erkek	TOPLAM
1-3 Yıl	2	0	2
4-6 Yıl	2	2	4
7-10 Yıl	9	5	14
11-15 Yıl	13	2	15
16-20 Yıl	6	5	11
21 ve üzeri	12	11	23

Tablo 10. Kurumda Gerçekleşen Öğretmen Sirkülasyon Sayısı

	Yıl İçerisinde Ayrılan Öğretmen Sayısı			Yıl İçerisinde Göreve Başlayan Öğretmen Sayısı		
	2021	2022	2023	2021	2022	2023
Toplam	5	3	7	14	5	4

Tablo 11. Öğretmenlerin Katıldığı Hizmet İçi Eğitim Programları

Adı Soyadı	2023 Yılında Katıldığı Mahalli Hizmet İçi Kurs/Seminer Sayısı	2023 Yılında Katıldığı Merkezi Hizmet İçi Kurs/Seminer Sayısı
Aslı Sönmez Demir	2	10
Aslı Yazgan	2	6
Ayşe Tekinarslan	2	3
Bahtiyar Karaburçak	1	9
Birsen Taşkın Ozan	2	6
Canan Karadurmuş	3	5
Canan Köksal	1	0
Cengiz Bağcı	1	3
Deniz Yerlikaya	2	5
Derya Özdoğan	1	3
Emel AltunŞahin	1	3
Emine Çolak	1	5
Erhan Akkoç	0	5
Esra Gülsoy	2	3
Gökmen Gürlek	1	2
Gözde Duruer	0	5
Güliden Kızılkaya	1	5
Gülsüm Kirazlı	1	4
Hafize Gül	1	7
Hafize Güler	1	5
Hasan Sorucuoğlu	1	4
Hilal Ünal	9	12

Hülya Güneş	1	3
İbrahim Demir	2	4
İsa İnce	1	3
Kader Kaya	13	9
Kadriye Karahan Yıldırım	0	3
Leman Say	1	6
Levent Ünser	2	4
Leyla Eraslan	1	3
Mehtap Cengiz Başkonuş	1	5
Menşure Karaman	1	6
Merve Akalın	1	5
Mesut Karaçay	0	3
Murat Güler	1	11
Mustafa Arık	1	7
Mustafa Eroğlu	0	3
Narin Bilgiç	2	8
Nazik Türkmenoğlu	1	8
Nimet Eser	1	7
Nurhan Çelebi	3	5
Ömer Erul	1	5
Ömer Kestane	1	5
Özden Tekin	0	4
Özge Pazar	0	6
Özgehan Ateş	1	5
Özlen Erul	2	5
Pınar Şenyüz	5	4
Ramazan Aydın	3	12
Ramazan Kozanhan	2	5
Sadi Saray	1	7
Said Yılmaz	0	6
Salih Yeni	1	7
Semra Gökgül	5	7
Serap Yağmur	3	6
Serdar Özdemir	1	5
Servet Altuntaş	1	6
Servet Karaburçak	3	9
Sibel Akpınar	1	11
Sibel Olgun Kekinkılıç	1	3
Songül Doğaner	2	7
Şenur Ardıç	1	3
Taner Duran	2	6
Taner Sarı	0	3
Teslime Güzel	2	3
Umut Taş	2	11
Yeşim Doğan	2	7

Zeynep Akdağ	1	7
Zuhal Çelik	0	3
Toplam	113	381

Tablo 12. Kurumdaki Mevcut Memur/Yardımcı Hizmetler Personel Sayısı

	Görevi	Erkek	Kadın
1	Memur	1	2
2	Yardımcı Hizmetler Personeli	1	

Toplam

Tablo 13. Okul/Kurum Rehberlik Hizmetleri

1	Psikolojik Danışman Norm Sayısı										
2	Görev Yapan Psikolojik Danışman Sayısı										
-1	İhtiyaç Duyulan Psikolojik Danışman Sayısı										
2	Görüşme Odası Sayısı										
156	Görüşme Yapılan Öğrenci Sayısı										
20	Görüşme Yapılan Öğretmen Sayısı										
70	Görüşme Yapılan Veli Sayısı										
5	Rehberlikle İlgili Öğretmenlere Yönelik Gerçekleştirilen Toplantı Sayısı										
27	Rehberlikle İlgili Öğrencilere Yönelik Gerçekleştirilen Toplantı Sayısı										
4	Rehberlikle İlgili Velilere Yönelik Gerçekleştirilen Toplantı Sayısı										

Not: 2023 yılında gerçekleştirilen toplantı sayılarıdır.

2.7.3. Teknolojik Düzey

Bu bölümde, okulumuzun teknolojik altyapısına ilişkin bilgiler yer almaktadır.

Tablo 14. Teknolojik Araç-Gereç Durumu

		İhtiyaçlar		
Akıllı Tahta Sayısı	30	Yazıcı Sayısı	12	0
Masaüstü Bilgisayar Sayısı	92	Fotokopi Makinası Sayısı	4	0
Taşınabilir Bilgisayar Sayısı	3	TV Sayısı	2	0
Projeksiyon Sayısı	3	İnternet Bağlantı Hızı	Fatih	

Tablo 15. Fiziki Mekân Durumu

Okul Bölümleri	VAR	YOK	İHTİYAÇ	AÇIKLAMA
Öğretmen Çalışma Odası	VAR		0	
Rehberlik Servisi	VAR		0	
Ekipman Odası	VAR		0	
Kullanılan Derslik Sayısı	18		0	
Kütüphane	1		0	
Çok Amaçlı Salon	1		0	
Fen Laboratuvarı	VAR		0	
Bilgisayar Laboratuvarı	VAR		0	
Resim/Müzik Atölyesi		YOK	0	
Beceri Atölyesi	VAR		0	
Pansiyon		YOK	0	
Spor Salonu		YOK	1	

2.7.4. Mali Kaynaklar

Bu bölümde okulumuzun mali kaynakları belirtilmiştir.

Tablo 16. Kaynak Tablosu

Kaynaklar	2022	2023	2024
Genel Bütçe	156850	223500	255700
Okul Aile Birliği	3200	5400	7500
Özel İdare	0	0	0
Kira Gelirleri	0	0	0
Döner Sermaye	1360350	2450550	3980550
Dış Kaynak/Projeler	0	0	8200
Diğer	0	0	0
TOPLAM	1520400	2679450	4251950

Tablo 17. Harcama Kalemleri

Harcama Kalemi	Çeşitleri
Personel	Sözleşmeli olarak çalışan personelin (sekreter temizlik, güvenlik) ücret, vergi, sigorta vb. giderleri
Onarım	Okul/kurum binası ve tesisatlarıyla ilgili her türlü küçük onarım; makine, bilgisayar, yazıcı vb. bakım giderleri
Sosyal-sportif faaliyetler	Etkinlikler ile ilgili giderler
Temizlik	Temizlik malzemeleri alımı
İletişim	Telefon, faks, internet, posta, mesaj giderleri
Kırtasiye	Her türlü kırtasiye ve sarf malzemesi giderleri

Tablo 18. Gelir-Gider Tablosu

Yıllar	2021		2022		2023	
	Gelir	Gider	Gelir	Gider	Gelir	Gider
Harcama Kalemleri						
Temizlik	8147	8147	17560	17560	30597	30597
Küçük Onarım	1711	1711	10809	10809	134715	134715
Bilgisayar Harcamaları	106200	106200	39459	39459	0	0
Büro Makinaları Harcamaları	0	0	39141	39141	0	0
Telefon	1014	1014	1501	1501	2261	2261
Sosyal Faaliyetler	0	0	0	0	0	0
Kırtasiye	2860	2860	4315	4315	8697	8697
TOPLAM	117072	117072	108470	108470	176270	176270

2.7.5. İstatistiki Veriler

Okulumuzda yer alan sınıfların öğrenci sayıları alttaki tabloda verilmiştir.

SINIFI	Sayı	SINIFI	Sayı
9-A	23	11-B	7
9-C	19	11-C	6
9-D	19	11-D	3
9-E	19	11-E	6
10-A	20	12-A	20
10-B	7	12-B	11
10-C	12	12-C	9
10-D	7	12-D	9
10-E	12	12-E	6
11-A	6	TOPLAM	223

Çalışan Bilgileri Tablosu

Unvan*	Erkek	Kadın	Toplam
Okul Müdürü ve Müdür Yardımcısı	4	1	4
Sınıf Öğretmeni	0	0	0
Branş Öğretmeni	24	45	69
Rehber Öğretmen	1	1	2
İdari Personel	1	2	3
Yardımcı Personel	1	1	6
Güvenlik Personeli	0	1	1
Toplam Çalışan Sayıları	33	38	71

Öğrenci Bilgileri Tablosu

Öğrenci Sayısı:	Kız	223	Öğretmen Sayısı	Kadın	45
	Erkek	0		Erkek	24
	Toplam	223		Toplam	69
Derslik Başına Düşen Öğrenci Sayısı		: 12,38	Şube Başına Düşen Öğrenci Sayısı		: 9,29
Öğretmen Başına Düşen Öğrenci Sayısı		: 3,23	Şube Başına 30'dan Fazla Öğrencisi Olan Şube Sayısı		: 0
Öğrenci Başına Düşen Toplam Gider Miktarı			Öğretmenlerin Kurumdaki Ortalama Görev Süresi		9,8

Okul Yerleşkesine İlişkin Bilgiler

Okul Bölümleri		Özel Alanlar	Var	Yok
Okul Kat Sayısı	4	Çok Amaçlı Salon		X
Derslik Sayısı	18	Çok Amaçlı Saha	X	
Derslik Alanları (m2)		Kütüphane	X	
Kullanılan Derslik Sayısı	18	Fen Laboratuvarı	X	
Şube Sayısı	23	Bilgisayar Laboratuvarı	X	
İdari Odaların Alanı (m2)	120	İş Atölyesi		X
Öğretmenler Odası (m2)	50	Beceri Atölyesi		X
Okul Oturum Alanı (m2)	29.149	Pansiyon		X
Okul Bahçesi (Açık Alan)(m2)	21.069			
Okul Kapalı Alan (m2)	8.080			
Sanatsal, bilimsel ve sportif amaçlı toplam alan (m ²)	1.154			
Kantin (m2)	34			
Tuvalet Sayısı	38			

- Okulumuzda 1 öğretmen doktorasını tamamlamış 4 öğretmen yüksek lisans eğitimini tamamlamış ve ayrıca 5 öğretmenimiz yüksek lisans eğitimine devam etmektedir.
- Okulumuzda her yıl yaklaşık 15 Sosyal kulüp kurulmakta ve kulüpler aktif olarak çalışmaktadır.

- Engelli öğrenciler için kolaylaştırıcı çalışmalar kapsamında okulumuzda tuvaletler, engelli rampaları ve engelli asansörü her an kullanıma hazır vaziyettedir.
- Okulumuzda 2024 yılında Tübitak 4006 projesi yapılacaktır,
- Okulumuzda döner sermaye kapsamında öğlen yemeği yapılmakta ve diğer kurumlara satılmakta ayrıca üretilen ürünler öğrenci ve öğretmenlere sunulmakta ve gelir olarak kaydedilmektedir.
- Okulumuz doğalgaz ile ısınmakta ve ısınma problemi yaşanmamaktadır. İlgili personele ait belgeler mevcuttur.
- Sivil savunma çalışmaları kapsamında okulumuzda her yıl düzenli olarak yangın, deprem gibi tatbikatlar yapılmakta ve tertibatlar sürekli hazır bulundurulmaktadır.
- Okulumuzsa Ahilik kapsamında Ahi Evran Üniversitesi ile iş birliği yapılmakta ve konferanslar düzenlenmektedir.
- Okulumuz 2 farklı patent almış ve bu alanda çalışmalar devam etmektedir.
- Okulumuza KOP kapsamında yapılan projeler ile ahşap atölyesi ve baskı makineleri kazandırılmıştır.
- Okulumuzca Meslek Liseleri Hayata Dokunuyor projesi kapsamında her yıl 10 farklı etkinlik öğretmen ve öğrencilerimiz tarafından yapılmaktadır.

2.8. Çevre Analizi (PESTLE)

Politik-Yasal Etkenler	Ekonomik Etkenler
Okulumuz, Milli Eğitim Bakanlığı politikaları ve Milli Eğitim Bakanlığı 2024–2028 stratejik planlama faaliyetleri ışığında eğitim-öğretim faaliyetlerine devam etmektedir. Öğrencilerini eğitimin merkezine koyan bir yaklaşım sergileyen okulumuz, öğrencilerin yeniliklere açık ve yeniliklerden haberdar, gelişim odaklı olmasını sağlayıcı, önleyici çalışmalarla, risklerden koruyucu politikalar uygulayarak yasal sorumluluklarını en iyi şekilde yerine getirmek için çalışmaktadır.	Okulumuzun bulunduğu çevrede, genel bağlamda ailelerimizin sosyoekonomik düzeyleri düşük seviyelerdedir. Bu açıdan bakıldığı zaman, ailelerin okulun maddi kaynaklarına çok fazla katkısı olmamaktadır. Belli dönemlerde okul bünyesinde okul-aile işbirliği ile çalışmaları düzenlenmekte, buradan elde edilen gelirlerle okulumuzun eksikleri giderilmeye çalışılmaktadır.
Sosyo Kültürel Etkenler	Teknolojik Etkenler
Okulumuz dezavantajlı bölgede olmasından dolayı ve ailelerin sosyo ekonomik durumları zayıf olmasından çocukları sosyal yönden olumsuz etkilemektedir.	Okulumuz, öğrencilerin teknolojiyi tanıma ve kullanmaları açısından yeterli imkanlara sahiptir.
Çevresel Etkenler	
Yeni okul binamızın şehir merkezine uzak olmasından dolayı öğrenci sayısının düşmesinde önemli etkisi vardır.	

2.9. GZFT (Güçlü, Zayıf, Fırsat, Tehdit) Analizi

GZFT (Güçlü Yönler, Zayıf Yönler, Fırsatlar ve Tehditler) durum analizi kapsamında kullanılan temel yöntemlerdendir. Okulumuzun mevcut durumunu ortaya koyabilmek için geniş katılımlı bir grup ile GZFT analizi yapılmıştır.

Okulumuzda yapılan GZFT analizinde okulun güçlü ve zayıf yönleri ile okulumuz için fırsat ve tehdit olarak değerlendirilebilecek unsurlar tespit edilmiştir.

Güçlü Yönler

Okulumuzda bölüm çeşitliliğinin çok olması ve alanda başarılı kadroların olması
Okulumuzda döner sermayenin olması
Okulumuzda kitap sayısı bakımından zengin bir kütüphanesinin olması
Okulumuzda yiyecek içecek hizmetleri atölyesinde taşınmalı ve yatılı öğrencilere yemek verilmesi
Okulumuzda döner sermayenin olması
Öğretmen ve Yönetici arasındaki iletişimin iyi olması
Okul kültürünün yerleşmiş olması
Okul Aile Birliğinin aktif çalışması
Okul fiziki yapısının iyi durumda olması
Okula ulaşımın kolay olması
Okul bahçesinin dış mekân etkinlikleri için uygun olması
Fiber bağlantısının olması
Güvenlik kameralarının olması
Her sınıfta akıllı tahta olması
Yönetim kadrosunun kadrolu yöneticilerden oluşması
Şeffaf, paylaşımcı, değişime açık bir yönetim anlayışının bulunması
Komisyonların etkin çalışması
Dış paydaşlara yakın bir konumda bulunması
Okulun diğer okul ve kurumlarla iş birliği içinde olması
Okul Aile Birliğinin iş birliğine açık olması
STK ve yerel yönetimlerle iş birliği içinde olunması
Üniversite ile iş birliğinde olunması
Beyaz Bayrak ve Beslenme Dostu Okul olmamız
Anaokulumuzun olması, yeterli personel çalışması ve ihtiyaçların giderilebilmesi
Yerel ve ulusal projelere katılım oranındaki artış
Okulda devamsızlık oranının düşük olması

Zayıf Yönler

Okulumuzda sevgi evlerinden gelen öğrencilerin çok sayıda olması
Okuldaki sosyal faaliyetlerde iş yoğunluğunun belirli öğrencilerde olması
Okulumuzda bölünmüş aile çocuk sayısının fazla olması
Okulumuza gelen öğrencilerin temel eğitimlerinin zayıf olması
Okulumuzdaki öğrencilerin sosyoekonomik ve kültürel düzeyinin düşük olması
Okul öğrencilerinin aldığı meslek eğitiminin bilincinde olmaması

Okulumuz öğrencilerinin bölüm seçiminde yetenek ve ilgilerini dikkate almadan seçim yapmaları
Yeni okul binasının şehir merkezine uzak olmasından dolayı öğrenci sayısının düşmesi
Teknolojik aletlere bağımlılığın artışı
Bölümlerimize yönelik öğrencilerin uygulama ve staj yapabilecekleri yerlerin istenilen düzeyde olmaması
Okulumuzun meslek kuruluşlarına uzak olması
Velilerin çocuklarına karşı ilgisiz olması
Okulumuzda bölünmüş aile çocuk sayısının fazla olması
Okulumuzun çevre düzenlemesi için maddi imkânlarının yetersiz olması
Okulda bir spor salonunun olmaması
Personel verimliliğinin artırılması
Sosyal etkinliklerin çeşitlendirilebilmesi için yeterli kaynağın olmaması

Fırsatlar

Eğitim öğretim ortamları ile hizmet birimlerinin fiziki yapısının geliştirilmesini ve eğitim yatırımların artmasının sağlanması
Kitlesel göç ile gelen bireylerin topluma uyumunu kolaylaştıran sosyal yapı
Teknoloji aracılığıyla eğitim öğretim faaliyetlerinde ihtiyaca göre altyapı, sistem ve donanımların geliştirilmesi ve kullanılması ile öğrenme süreçlerinde dijital içerik ve beceri destekli dönüşüm imkânlarına sahip olunması
Okulumuzda yeterli araçlarla donatılmış uygulama atölyelerine sahip olması
Bakanlığın mevzuat çalışmalarında yeni sisteme uyum sağlamada yasal dayanaklara sahip olması
Çevre duyarlılığı olan kuramların MEB ile iş birliği yapması, uygulanan müfredatta çevreye yönelik tema ve kazanımların bulunması

Tehditler

Eğitim kaynaklarının kullanımının etkili ve etkin planlanamaması, diğer kurumlar ve sivil toplumun eğitime finansal katkısının yetersizliği
Halkın geçim kaynağının genel olarak tarım ve hayvancılık üzerine olması.
Velilerin ekonomik durumlarının değişkenliği
Parçalanmış, risk grubunda bulunan problemlili ve pedagojik anlamda bilinçsiz ailelerin olması
Hızlı ve değişken teknolojik gelişmelere zamanında ayak uydurulmanın zorluğu, öğretmenler ile öğrencilerin teknolojik cihazları kullanma becerisinin istenilen düzeyde olmaması, öğretmen ve öğrencilerin okul dışında teknolojik araçlara erişiminin yetersizliği
Değişen mevzuatı uyumlaştırmak için sürenin sınırlı oluşu

2.10. Tespit ve İhtiyaçların Belirlenmesi

Okulumuzda yapılan toplantılar, bireysel görüşmeler neticesinde öğrencilerimizin bedensel gelişimlerinin tamamlama noktasında okulumuza bir kapalı spor salonu ihtiyacı olduğu paydaşlarca belirtilmiştir.

Okulun öğretmen sayısı, bölüm olanakları ve fiziki kapasitesi ortaya konduğunda 223 olan mevcut öğrenci sayısının 400 e yaklaşacak şekilde artırılması için çalışmalar yapılması gerektiği paydaşlarca ifade edilmiştir.

Okulumuzda piyasada ihtiyaç duyulan mesleklerle ilgili ve eden kız öğrencilerin eğitimine uygun farklı alanlar açılması için gerekli çalışmaların yapılması paydaşlarca tespit edilmiştir.

Okulumuzda norm fazlası öğretmen fazlalığının öğretmenlerin okulda geçirdikleri sürenin kısa olmasına ve verimlerinin düşük olmasına sebebiyet verdiği ve okumuzda bulunan norm fazlası öğretmenlerin bir şekilde değerlendirilmesi paydaşlarca ifade edilmektedir.

3.GELECEĞE BAKIŞ

Okul Müdürlüğümüzün Misyon, vizyon, temel ilke ve değerlerinin oluşturulması kapsamında öğretmenlerimiz, öğrencilerimiz, velilerimiz, çalışanlarımız ve diğer paydaşlarımızdan alınan görüşler, sonucunda stratejik plan hazırlama ekibi tarafından oluşturulan Misyon, Vizyon, Temel Değerler; Okulumuz üst kurulana sunulmuş ve üst kurul tarafından onaylanmıştır.

3.1 Misyon

Yeniliklere açık, sürekli kendini geliştiren genç öğretmen kadrosuyla, öğrenci merkezli eğitim veren, teknolojiyi kullanan, velilerin ihtiyaç duydukları her an okul idaresi ve öğretmenlerine ulaşım rehberlik hizmetlerini alabildikleri, öğrencilerinin başarılarını ön planda tutup, kaliteden ödün vermeyen çağdaş bir eğitim kurumuyuz.

3.2 Vizyon

Tüm meslek alanlarında modernlik, bilimsellik ve insani değerlerde yıldızlaşacak bireyler yetiştirmek. Öğrenci merkezli eğitimi gerçekleştirirken bireylerin yeteneklerini açığa çıkarmak ve geliştirmek, Öğretimi davranış haline getirerek yaparak, yaşayarak, öğrenmek. Eğitimde teknolojiyi kullanarak, Öğrenmeyi sistemli bir biçimde pekiştirmek, Öğrencinin yararlı alışkanlıklar edinmesini sağlayarak, spor ve zeka oyunlarında geliştirerek geleceğe hazırlamak.

3.3. Temel Değerlerimiz

• Genellik ve eşitlik,
• Güven, işbirliği ve iletişim bizim vazgeçilmez değerlerimizdendir.
• Görevlerimizi yerine getirirken objektiflik ilkesini uyguluyoruz,
• Okulumuzda öğrenci merkezli ders esastır.
• Planlılık
• Okuma dinleme ve izlemenin bize yeni ufuklar açacağını bilir yaşamımızın vazgeçilmezi sayarız
• Ferdin ve toplumun ihtiyaçları,
• Yöneltilme,

<ul style="list-style-type: none">• Eğitim Hakkı,
<ul style="list-style-type: none">• Fırsat ve İmkân Eşitliği,
<ul style="list-style-type: none">• Süreklilik
<ul style="list-style-type: none">• İnsani değerlere uymanın bizi itibarlı kılacağını unutmadan insani değerleri ön plana çıkarırız.
<ul style="list-style-type: none">• Atatürk İnkılâp ve İlkeleri ve Atatürk Milliyetçiliği,
<ul style="list-style-type: none">• Demokrasi Eğitimi,
<ul style="list-style-type: none">• Laiklik,
<ul style="list-style-type: none">• Bilimsellik,
<ul style="list-style-type: none">• Karma Eğitim,
<ul style="list-style-type: none">• Okul ve ailenin işbirliği,
<ul style="list-style-type: none">• Her yerde Eğitim

4.AMAÇ, HEDEF VE PERFORMANS GÖSTERGESİ İLE STRATEJİLERİN BELİRLENMESİ

Amaç 1	Toplumumuzun mesleki eğitime bakış açısını değiştiren ve mesleki eğitimin ülkemiz ve vatandaşlarımız için sahip olduğu önemi en etkili bir şekilde anlatan kaliteli bir mesleki eğitime erişim süreci sağlanacaktır.							
Hedef 1.1.	Paydaşlarımıza mesleki eğitimin önemi hakkında bilgiler verilecektir.							
Performans Göstergeleri	Hedefe Etkisi (%)	Plan Dönemi Başlangıç Değeri	2024	2025	2026	2027	2028	
PG1.1.1. Düzenlenen seminer sayısı	30	2	3	4	5	6	7	
PG1.1.2. Yapılan paydaş ziyareti sayısı	40	2	3	4	5	6	7	
PG1.1.3. Ortaokullarda yapılan bilgilendirme toplantıları sayısı	30	4	5	6	7	8	9	
Stratejiler	S1.1.1. Okul tanıtım ve yönlendirme ekibi çalışmalarını artıracak. S1.1.2 Tanıtım materyalleri çeşitlendirilecek ve işlevselliği artırılacak S1.1.3. İlköğretim okul müdürleri ve rehber öğretmenler ile etkili iletişim kurulacak.							

Amaç 1	Öğrencilerin eğitim ve öğretime etkin katılımlarıyla tamamlamalarını sağlamak.							
Hedef 1.2.	Öğrencilerin ders dışı etkinliklere katılım oranları artırılacaktır.							
Performans Göstergeleri	Hedefe Etkisi (%)	Plan Dönemi Başlangıç Değeri	2024	2025	2026	2027	2028	
PG1.2.1. Bir eğitim ve öğretim yılında bilimsel, sosyal, kültürel, sanatsal ve sportif alanlarda kurum içi ve kurum dışı en az iki faaliyete katılan öğrenci oranı (%)	40	10	15	20	25	30	35	
PG1.2.2. Bir eğitim ve öğretim yılında en az iki toplum hizmeti faaliyetine katılan öğrenci oranı (%)	30	10	12	14	16	18	20	
PG1.2.3. Bir eğitim ve öğretim yılında yerel, ulusal ve uluslararası proje, yarışma vb. etkinliklere katılan öğrenci oranı (%)	30	10	12	14	16	18	20	

Stratejiler	<p>S1.2.1. Her bir öğrencinin bir kulüp faaliyetinde aktif olarak yer alması sağlanarak kulüp faaliyetlerinin etkinliği artırılabilecektir.</p> <p>S1.2.2. Öğrencilerin seviyelerine uygun olarak toplumsal sorunların çözümüne katkı sağlamak amacıyla afet ve acil durum, çevre, eğitim, spor, kültür ve turizm, sağlık ve sosyal hizmetler alanlarında toplum hizmeti faaliyetlerine katılımları artırılabilecektir.</p> <p>S1.2.3. Öğrencilerin yerel, ulusal ve uluslararası proje ve yarışmalara katılmaları teşvik edilecektir.</p> <p>S1.2.4. Okulda eğitimi verilen meslek alanlarının öğretim programı kazanımlarına uygun olarak kurum dışı etkinliklere katılım teşvik edilecektir.</p> <p>S1.2.5. Okulda oluşturulacak bilim kulübü aracılığıyla yerel düzeyde etkinliklerin düzenlenmesi sağlanacaktır.</p> <p>S1.2.6. Sektörle iş birliği içerisinde yürütülen bilimsel, sosyal, kültürel, sanatsal ve sportif alanlardaki faaliyetler artırılabilecektir.</p>
--------------------	---

Amaç 2	Okulumuzun beşeri, mali, fiziki ve teknolojik unsurları ile yönetim ve organizasyonu, eğitim ve öğretimin niteliğini ve eğitime erişimi yükseltecek biçimde geliştirilecektir.							
Hedef 2.1.	Kurum içi iletişimin güçlendirilmesi							
Performans Göstergeleri	Hedefe Etkisi (%)	Plan Dönemi Başlangıç Değeri	2024	2025	2026	2027	2028	
PG2.1.1. Kurum içinde düzenlenen etkinliklerin sayısı	30	1	2	3	4	5	6	
PG2.1.2. Kurum içinde düzenlenen etkinliklere katılan ortalama öğretmen sayısı	40	10	15	20	25	30	35	
PG2.1.3. Öğretmenlere ve çalışanlara düzenlenen memnuniyet anketi sayısı	30	1	2	3	4	5	6	
Stratejiler	<p>S2.1.1. Öğretmenlerin katılmaktan hoşlandıkları faaliyetleri belirlemek üzere anketler düzenlenmesi</p> <p>S2.1.2 Öğretmenlerin katılabilecekleri faaliyetler düzenlenmesi.</p> <p>S2.1.3. Öğretmenlerin katılabilecekleri faaliyetlerin çeşitlendirilmesi.</p>							

Amaç 2	Okulun amaçlarına ulaşmasını sağlayacak kurumsal imkân ve yetkinlikler verimli ve sürdürülebilir bir şekilde geliştirilecektir.							
Hedef 2.2.	Okul yöneticilerinin ve öğretmenlerin mesleki gelişimleri güçlendirilecektir.							
Performans Göstergeleri	Hedefe Etkisi (%)	Plan Dönemi Başlangıç Değeri	2024	2025	2026	2027	2028	
PG2.2.1. Hizmet içi eğitim alan yönetici ve öğretmen oranı (%)	25	90	85	100	100	100	100	
PG2.2.2. İş başı eğitim alan atölye ve laboratuvar öğretmeni oranı (%)	25	20	25	30	35	40	45	
PG2.2.3. Hizmet içi eğitim alan genel bilgi ve kültür dersleri öğretmeni oranı (%)	25	80	85	90	95	96	98	
PG2.2.4. Uzaktan hizmet içi eğitime katılan öğretmen oranı (%)	25	30	40	50	60	70	80	
Stratejiler	<p>S2.2.1. Okul yöneticilerinin ve öğretmenlerin mesleki gelişim ihtiyaçları tespit edilerek, bu ihtiyaçları gidermeye yönelik bir mesleki gelişim planı hazırlanacaktır.</p> <p>S2.2.2. Sektörle yapılan iş birlikleri kapsamında atölye ve laboratuvar öğretmenlerinin iş başı eğitim almaları sağlanacaktır.</p> <p>S2.2.3. Kültür öğretmenlerinin alanlarında mesleki gelişimlerini ve öğretmenlik yeterliklerini geliştirmek için yerel ve merkezi düzeyde eğitim almaları sağlanacaktır.</p> <p>S2.2.4. Atölye ve laboratuvar öğretmenlerinin alanlarında mesleki gelişimlerini ve öğretmenlik yeterliklerini geliştirmek için yerel ve merkezi düzeyde eğitim almaları sağlanacaktır.</p> <p>S2.2.5. Okul yöneticilerinin ve öğretmenlerin uzaktan hizmet içi eğitimlere katılmaları teşvik edilecektir.</p> <p>S2.2.6. Okul personelinin motivasyon, iş doyum ve kurumsal bağlılık düzeylerini artıracak çalışmalar yapılacaktır.</p>							

Amaç 3	Okulun amaçlarına ulaşmasını sağlayacak kurumsal imkân ve yetkinlikler verimli ve sürdürülebilir bir şekilde geliştirilecektir.							
Hedef 3.1.	Döner Sermaye (DÖSE) faaliyetleri artırılacaktır.							
Performans Göstergeleri	Hedefe Etkisi (%)	Plan Dönemi Başlangıç Değeri	2024	2025	2026	2027	2028	
PG3.1.1. DÖSE çalışmasında bulunan alan sayısı	25	2	3	3	4	4	4	

PG3.1.2. DÖSE çalışmalarından ortaya çıkan ürün çeşidi sayısı	25	10	15	20	25	30	35
PG3.1.3. DÖSE faaliyetinde yer alan öğrenci sayısı	25	20	25	30	35	40	45
PG3.1.4.DÖSE faaliyetinde yer alan öğretmen sayısı	25	4	5	6	7	8	9
Stratejiler	<p>S3.1.1. DÖSE üretilen ürünlerin çeşitlendirilmesi sağlanacaktır.</p> <p>S3.1.2 Okulda bulunan uygun alanlarda DÖSE faaliyetlerinin yapılması sağlanacaktır.</p> <p>S3.1.3. DÖSE faaliyetlerinin yürütülmesinde sektörle iş birlikleri sağlanacaktır.</p>						

Amaç 3	Okulumuzun beşeri, mali, fiziki ve teknolojik unsurları ile yönetim ve organizasyonu, eğitim ve öğretimin niteliğini ve eğitime erişimi yükseltecek biçimde geliştirilecektir.						
Hedef 3.2.	Okulumuzun çevre düzenlemesi yapılacaktır.						
Performans Göstergeleri	Hedefe Etkisi (%)	Plan Dönemi Başlangıç Değeri	2024	2025	2026	2027	2028
PG3.2.1. Yeni dikilen ağaç sayısı	50	30	35	40	45	50	55
PG3.2.2. Yeşillendirilen alan miktarı (m ²)	50	100	150	200	250	300	350
Stratejiler	<p>S3.2.1. Öğrenci ve öğretmen işbirliği içerisinde ağaç dikimi yapılacak.</p> <p>S3.2.2 Okul bahçesine uygun fide temin edilecek.</p> <p>S3.2.3. Fidelerin bakımı düzenli olarak yapılacak</p> <p>S3.2.4. Boş alanlar yeşillendirilecek.</p>						

4.1. Maliyetlendirme

	2024	2025	2026	2027	2028
Amaç 1	20000	30000	40000	50000	60000
<i>Hedef 1.1.</i>	10000	15000	20000	25000	30000
<i>Hedef 1.2.</i>	10000	15000	20000	25000	30000
Amaç 2	15000	30000	45000	60000	75000
<i>Hedef 2.1.</i>	5000	10000	15000	20000	25000
<i>Hedef 2.2.</i>	10000	20000	30000	40000	50000
Amaç 3	110000	165000	220000	275000	330000
<i>Hedef 3.1.</i>	100000	150000	200000	250000	300000
<i>Hedef 3.2.</i>	10000	15000	20000	25000	30000
TOPLAM	145000	195000	305000	385000	465000

5.İZLEME VE DEĞERLENDİRME

Yılda iki kez okulumuzun 2024–2028 Stratejik Planı'nda yer alan performans göstergelerinin gerçekleşme düzeyleri tespit edilecektir. Yılın ilk altı aylık döneminde planlama ekibi tarafından ara izleme gerçekleştirilecektir. Harcama birimlerinden sorumlu oldukları performans göstergeleri ve stratejiler ile ilgili gerçekleşme durumlarına ilişkin veriler toplanacaktır. İkinci izleme döneminde ise yıl sonu gerçekleşme durumları tespit edilecektir. Hazırlanan rapor okul idaresine sunulacaktır.

Bu bağlamda; amaçlara ulaşabilmek için oluşabilecek riskler tespit edilerek gerekli tedbirlerin alınması sağlanacaktır. Stratejik plan değerlendirme raporu için belirlenmiş olan üç amaç ve bu amaçları gerçekleştirmek için konulmuş olan hedeflerden sorumlu olan birimlerin belirlenmiş olan sürelerde raporlarını hazırlamaları gerekmektedir.

